

SAC Sektion Kaiseregg

Clubnachrichten Nr. 1
Dezember 2025, Januar und Februar
2026

Schweizer Alpen-Club SAC
Club Alpin Suisse
Club Alpino Svizzero
Club Alpin Svizzer



IMPRESSUM

erscheint dreimonatlich
48. Jahrgang
Auflage: 800 ex.
Druck: Sensia AG, Düringen
Redaktion: Nadja Sutter
e-mail:
redaktion.sac-kaiseregg@gmx.ch
nächster Redaktionsschluss:
25. Januar 2026

INHALT

| | |
|----------------------|----|
| Vorwort | 3 |
| Neumitglieder | 5 |
| Touren FaBe | 9 |
| Touren KiBe | 11 |
| Touren JO | 13 |
| Tourenberichte | 15 |
| Tourenbeschreibungen | 29 |
| Seniorentouren | 45 |
| Adressen | 47 |

www.sac-kaiseregg.ch

Adressänderungen: an Fabienne Corpataux (fabiennecorpataux@gmx.ch)
oder direkt im SAC-Mitgliederportal

Tourenberichte: max. 1'500 Textzeichen für Tagestouren,
max. 2'000 Zeichen für Mehrtagestouren.
Bei zu langen Texten behält sich die Redaktion Kürzungen vor.

Publikation von Fotos: Fotos bitte separat schicken (nicht im Worddokument integrieren). Falls keine explizite Verweigerung betr. der Veröffentlichung von Fotos erwähnt wird, werden die Bilder im Bulletin/auf der Homepage publiziert.

Titelbild: von Pascal Waeber, Steinböcke am Dent de Lys

Wir haben's für Dich!

...wöchentlich unschlagbare AKTIONEN
und ein vielfältiges Dauerprogramm für:

...den Haushalt
...den Garten
...die Küche
...die Werkstatt
...das Haustier
...die Freizeit

Und was wir nicht gleich haben,
besorgen wir Dir!

Oberi Matta 20 - 1716 Plaffeien - Tel. 026 419 12 51
Oberlandstr. 1 - 1734 Tentlingen - Tel. 026 418 11 63
info@landisense-oberland.ch - www.landisense-oberland.ch

Landi
SENSE-OBERLAND
Genossenschaft

Logisch,
d'Landi
het's!



Unvergessliche Momente...

Grandiose Freiburger Voralpen...



Deine Freizeit
in guten Händen
On y va!

Infos und Reservationen unter
kaisereggbahnen.ch 026 412 10 23

Begrüssung des Winters und all der Winteraktivitäten

Liebe Clubmitglieder

Der Winter steht vor der Tür: die Zeit der verschneite Landschaften, der klaren Bergluft und unvergesslicher Winteraktivitäten! Für viele Wintersportbegeisterte ist die Skitour oder Schneeschuhtour der perfekte Weg, die Natur abseits der Pisten zu geniessen und sich aktiv an der frischen Luft zu bewegen. Doch gerade im winterlichen Hochgebirge ist Sicherheit das A und O.

Eine gute Ausrüstung ist daher unerlässlich: Lawinenschüttungsgerät, Sonde und Schaufel sollten immer dabei sein und alle Tourengerinnen und Schneeschuhläufer müssen den Umgang mit diesen Geräten sicher beherrschen. Neben der Lawinenausrüstung sind wetterfeste Kleidung, ein Helm, gute Skischuhe und ausreichend Verpflegung wichtige Bestandteile für eine sichere Tour im Schnee. Ausserdem ist es ratsam, vor der Tour den Lawinenlagebericht und das Lawinenbulletin zu prüfen und die geplante Route sorgfältig zu wählen.

So ausgerüstet steht einem unvergesslichen Wintererlebnis nichts mehr im Weg. Geniesst die verschneiten Gipfel, die Ruhe der Berge und die sportliche Herausforderung – aber immer mit Respekt vor den Naturgewalten und den Wildruhezonen.

Silvia Poppiti,
Verantwortliche Finanzen SAC Kaiseregg

CLUBNACHRICHTEN

Clubnachrichten nur noch online:

Wer die Clubnachrichten nicht mehr in Papierform erhalten möchte, kann uns dies gerne per E-Mail melden: fabienne.corpataux@gmx.ch.

Sobald diese dann online abrufbar sind, werden die betreffenden Personen per E-Mail benachrichtigt.



OXYGENE
MONTAGNE

depuis 1990
à Ependes
des spécialistes
qui pratiquent

une vente en ligne 100% locale
<https://oxygene-montagne.ch/shop>



Zbinden Zumholz Garage
VW u. AUDI Spezialist
24 h Abschlepp - & Pannendienst
Beat Zbinden
Hauptstrasse 26
1719 Zumholz
Tel. 026 / 419 15 66

NEUMITGLIEDER

Liebes Neumitglied

Herzlich Willkommen! Wir hoffen, dass du passende Aktivitäten findest und dich in der SAC Sektion Kaiseregg wohl fühlst. Wir freuen uns, dich kennen zu lernen!



Yann Aebersold



Nicola Campestrin



Familie Carrel



Eric Gräni und
Lori Vasco



Erich Müller



Familie Raemy



Nadine Rappo



Bruno Schnell

Familie
Andreas Ebnetter
Annika Achter
Anouk Achter
Amelie Achter
(ohne Foto)

INFORMATION

Social Media

Der SAC Kaiseregg ist auch auf Facebook und Instagram. Folge doch unseren beiden Accounts, so bist du informiert was wir alles so machen oder in Planung haben.



SAC Kaiseregg



SAC_Kaiseregg
jo_sac-kaiseregg

CORE



Es gibt viele Wege.
Wir begleiten Sie auf dem Besten
in den Bereichen

Treuhand

Wirtschaftsprüfung

Steuern & MWST

Wirtschafts- & Rechtsberatung

Vorsorgeberatung

Düdingen

Chännelmattstrasse 9
3186 Düdingen
T +41 26 492 78 78

Fribourg

Avenue Beauregard 1
1700 Fribourg
T +41 26 347 28 80

Bern

Eigerstrasse 60
3007 Bern
T +41 31 329 20 20

core-partner.ch



Bei uns tanken Sie auf!



7 Tage die Woche,
von früh bis spät!

Düdingen & Tifers



LANDI Düdingen-Guin
Brunnenweg 2, 3186 Düdingen
Dorfschaftstrasse 2, 1712 Tifers

Öffnungszeiten
Montag bis Samstag
Sonntag- u. Feiertage

6 – 21 Uhr
6 – 19 Uhr

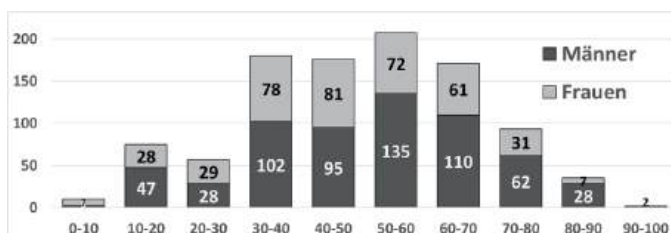
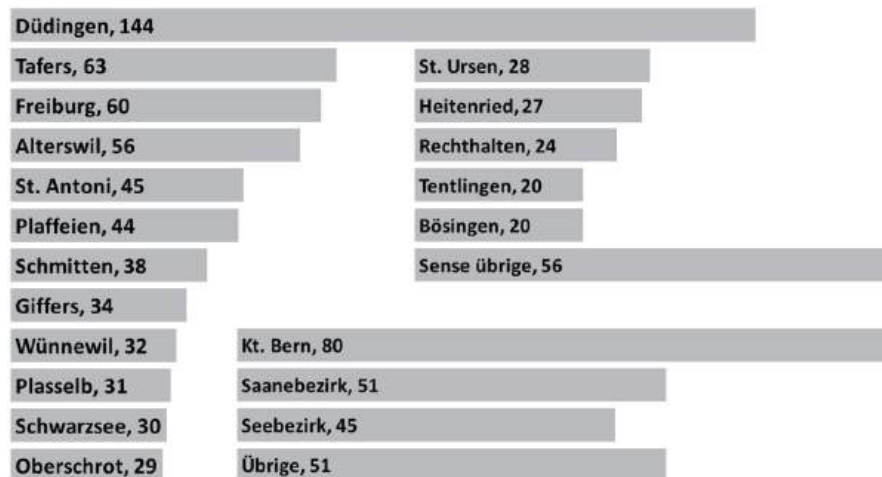
agrola.ch

Nicola Campestrin aus Giffers wird 1000. Mitglied!

Unsere Sektion hat die Tausender-Marke geknackt! Als Jubiläumsmitglied wurde Nicola Campestrin aus Giffers feierlich aufgenommen. Fabienne Corpataux, unsere Leiterin für das Mitgliederwesen, hat den 14-Jährigen persönlich begrüsst. Ein besonderer Moment für unsere Sektion.



Zeit, einen Blick auf die Statistik zu werfen und aufzuzeigen, aus welchen Dörfern und Regionen wir uns verbinden und wie es um die Alters- und Geschlechterverteilung steht:



Text, Grafiken und Foto:
Pascal W.



LEHMANN
AMBIENTE

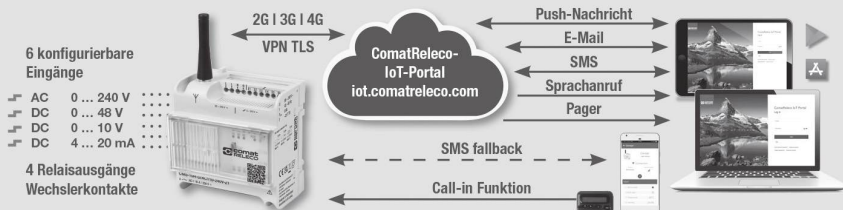
Für Gipfelstürmer das schönste Ambiente.

Lehmann Ambiente AG Düringen

T 026 493 36 36

www.lehmann-ambiente.ch

NACHRICHTENÜBERMITTLUNGSSYSTEM



CMS-10R | ComatReleco Messaging System

- Fernüberwachungs- und Fernsteuersystem
- Anwendung in 4G-, 3G-, 2G-Mobilfunknetzen
- Ersetzt CMS-10F 2G-Gerät

- Konfiguration via IoT-Portal mit PC oder Tablet
- Gerätekommunikation via IoT-Portal (Webbrowser), Android- oder iOS-App
- Konfigurierbare Ein- und Ausgänge
- Meldungen an PLS (Prozessleitsystem) z.B. Alarm-server möglich

| Eidas Nr. | Bezeichnung |
|-------------|------------------------------|
| 505 749 108 | CMS-10R-D/AC110-240V-Z2 |
| 505 749 203 | CMS-10R-DA/DC12-48V-Z2 |
| 505 749 503 | CMS-10R-DA/DC12-48V-Z2-KIT1 |
| 505 749 213 | CMS-10R-DAC/DC12-48V-Z2 |
| 505 749 513 | CMS-10R-DAC/DC12-48V-Z2-KIT1 |

| Eidas Nr. | Bezeichnung |
|-------------|-------------------|
| 505 799 902 | CMS-ANT-SPEZ2/5M |
| 505 799 922 | CMS-ANT-MAG2/2.5M |

ComatReleco AG | Birchstrasse 24 | CH-3186 Düringen | Phone +41 31 838 55 77 | comatreleco.com | info@comatreleco.com



Dezember 2025 – März 2026**Klettertraining für Kinder von 5–10 Jahren****Freitage: 12.12. / 9.1. / 23.1. / 6.2. / 27.2. / 13.3. / 27.3.**

Treffpunkt: Murtentor, 19 bis 21 Uhr
 Transport: Anfahrt individuell
 Ausrüstung: Turnschuhe oder Kletterfinken, Klettergurt, Smart-Sicherungsgerät mit dazugehörigem Sicherungskarabiner

Teilnehmer: max. 12 Kinder
 Kosten: keine
 Anmeldung: roth.lynn@bergverein.ch oder 078 613 40 18, für Kinder die Schnuppern auch spontan möglich

Leitung: Christina Müller, Lynn Roth, Jonas Egger, Marianne Haag, Pascal Ducret

Hinweis: Dieser Kurs findet ca. alle 14 Tage statt. Bei freien Plätzen ist das Angebot auch offen für Kinder ohne Erfahrung, die schnuppern möchten, sowie für Kinder von 10–14 Jahren, die im aufbauenden Kletterkurs teilnehmen. Kinder ab 10 Jahren ohne Begleitung. Der Kurs findet zusammen mit dem Bergverein statt.

17. Feb. (Sa) Schlittel- und Fondueplausch

Bewertung: Fun
 Treffpunkt: 18 Uhr Gypsera
 Transport: individuell, Bergbahn
 Ausrüstung: Winterkleider inklusiv Helm, Skibrille und Handschuhe

Verpflegung: Fondue
 Teilnehmer: max. 25
 Kosten: Erwachsene CHF 25.– bis 22 Jahre CHF 15.–

Anmeldung: Bis 31. Januar 2025 an Jasmin 079 257 34 17

Leitung: Brülhart Jasmin
 Hinweis: Bitte um Angabe, wer einen Magic-Pass besitzt (CHF 5 günstiger).

Höhenmeter: 400
 Beschrieb: Für FaBe (Kinder und Begleitung) sowie deren Leiter. Fondue auf der Riggisalp, spätestens 20:45 Uhr Talfahrt oder mit der Bahn.



Alp Flühkäseberg

Wir freuen uns auf Ihren Besuch

Tel: 079 716 93 42 / 026 419 34 11



Öffnungszeiten Sommer

Juni Do bis So / Juli - Aug. Di bis So

Sep. Mi bis So / Okt. Sa und So

Öffnungszeiten Winter

Januar Sa und So

Februar Sa und So

Alle anderen Tage Sommer und Winter auf Reservation



hb architekten

Industriestrasse 38 | 3186 Düringen | 026 497 91 80 | info@hbarchitekten.ch | www.hbarchitekten.ch

Klettertraining für Kinder von 10–14 Jahren**Freitage: 5.12./19.12./16.1./30.1./13.2./6.3./20.3.**

Treffpunkt: Boulderpark Schwarzenburg,
18:30 Uhr bis 20:30 Uhr
ab Januar:

Murtentor, 19 Uhr bis 21 Uhr

Transport: Anfahrt individuell

Ausrüstung: Kletterfinken

Teilnehmer: max. 12 Kinder

Kosten: keine

Anmeldung: Anmeldung telefonisch oder
als Nachricht an Lynn
078 613 40 18

Leitung: Christina Müller, Lynn Roth,
Jonas Egger, Marianne Haag,
Pascal Ducret

Hinweis: Dieser Kurs findet ca. alle 14
Tage statt. Leihmaterial auf
frühzeitige Anfrage.
Die Anlässe finden mit dem
Bergverein Sense statt.

Beschrieb: Aufbauendes Klettertraining
für Kinder von 10 bis 14 Jahren.

14. Februar (Sa.) Schneetag wo's Schnee hat

Treffpunkt: 9 Uhr Plaffeien Kirche

Transport: Auto

Ausrüstung: Skikleidung, wasserdichte
Winterstiefel, Schneeschaukel
(wenn vorhanden)

Verpflegung: Fondue, eigene (warme)
Getränke

Teilnehmer: Unbegrenzt

Kosten: 10 CHF (Fondue und Fahrspesen)

Anmeldung: Bis 8.2.26 bei
Davide: 077 464 31 05

Leitung: Müller Christina, Davide
Vaglietti, Larissa Zollet

Beschrieb: Schnee-Spass-Fondue-Tag.
Für Kinder von 6–14 Jahren. Begleitpersonen sind willkommen. Wir werden den Tag draussen im Schnee verbringen: Etwas bauen, rutschen und alles was sonst noch Spass macht. Verköstigt werden wir durch das Outdoor-Fondue am Feuer.



**Massgeschneiderte
IT- und CLOUD SERVICES**



PC-PROFI GMBH | HAUPTSTRASSE 16 | 3186 DÜDINGEN
026 492 90 20 | WWW.PC-PROFI.CH | INFO@PC-PROFI.CH



BAERISWYL AG

EFFIZIENTE GEBÄUDEHÜLLEN

3186 Düringen

Tel. 026 493 41 11

www.baeriswyl-ag.ch

duedingen@baeriswyl-ag.ch



**IHR REGIONALER
PHOTOVOLTAIK-PROFI**

3280 Murten

Tel. 026 670 66 29

BALKON- UND TERRASSENGESTALTUNG

1716 Plaffeien

Tel. 026 419 11 82

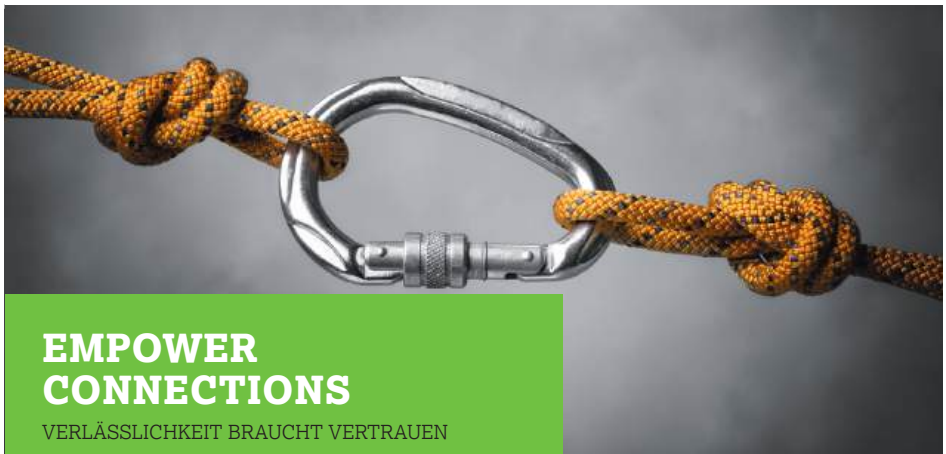
www.baeriswyl-btg.ch

cover@baeriswyl-btg.ch



Balkon- und Sitzplatzverglasung

**STORENBAU
GARAGENTORE**



EMPOWER CONNECTIONS

VERLÄSSLICHKEIT BRAUCHT VERTRAUEN

Als führender Anbieter auf dem Gebiet der Verbindungs- und Automatisierungstechnik sind wir uns der Verantwortung bewusst, was eine sichere Verbindung bedeutet.



www.wago.com/ch-de

WAGO

Dezember 2025 – März 2026**Kletterabende Murtentor**

Montag 1.12. / 15.12. / 5.1. / 12.1. / 19.1. / 26.1. / 2.2. / 9.2. / 23.2. / 2.3. / 9.3. / 16.3. / 23.3. / 30.3.

Treffpunkt: Murtentor, 18:00 Uhr
 Ausrüstung: Kletterausrüstung
 Teilnehmer: max. 12
 Anmeldung: bis 2 Tage vorher
 Leitung: Rotzetter Florence, Cedric Brayenovitch, Christina Müller, Pascal Ducret

**8. Dezember (Mo) LVS Übung für Skitouren
 Anfänger und Fortgeschrittene**

Bewertung: SK 4 WS
 Treffpunkt: 8 Uhr Plaffeien Kirche
 Transport: PW
 Ausrüstung: Skitourenausrüstung komplett
 Verpflegung: aus dem Rucksack
 Teilnehmer: max. 12
 Anmeldung: bis am 4.12.
 Leitung: Aerschmann Roger und Yvan Gugler
 Hinweis: Wo es Schnee hat.
 Höhenmeter: 900
 Beschrieb: LVS Übung zum Saisonstart für Skitouren Anfänger und Fortgeschrittene

3. Januar (Sa) Fochsenfluh

Bewertung: SK 4 WS+
 Treffpunkt: 8 Uhr Dorfplatz Plaffeien
 Transport: Auto
 Ausrüstung: komplette Skitourenausrüstung
 Verpflegung: Aus dem Rucksack
 Teilnehmer: max. 12
 Kosten: wird bekannt gegeben
 Anmeldung: per Email bis eine Woche vorher an:
 thalmannsamu@gmail.com
 Leitung: Samuel Thalmann
 Hinweis: Für Jugendliche SAC Kaiseregg und Bergverein Sense. Bei genug Platz auch für Aktive

des SAC Kaiseregg
 Höhenmeter: 900
 Beschrieb: Skitour, leichtes Tourenziel

10. Januar (Sa) Skitechniktag

Bewertung: SK
 Treffpunkt: 9 Uhr Gypsera
 Transport: individuell
 Ausrüstung: Skiausrüstung, Magic Pass wer hat
 Verpflegung: Aus dem Rucksack
 Teilnehmer: max. 12
 Kosten: Skibillet und ev. Fahrspesen
 Anmeldung: Bis 1 Woche vorher bei Florence
 Leitung: Florence Rotzetter, Andrea Blum und Livia Zbinden
 Hinweis: Wo es Schnee hat in MagicPass Gebiet. Für Jugendliche SAC Kaiseregg und Bergverein Sense und bei genug Platz auch für Aktive.
 Beschrieb: Skitag mit Skitechnik auf- und neben der Piste als Vorbereitung für die Skitourensaison

29. Jan. (Do) JO Schlittel- und Fondueplausch

Bewertung: Fun
 Treffpunkt: 18:30 Uhr Gypsera
 Transport: Individuell, Bergbahn
 Ausrüstung: Winterkleider inklusiv Helm, Skibrille und Handschuhe
 Verpflegung: Fondue
 Teilnehmer: max. 25
 Kosten: Erwachsene CHF 25.- bis 22 Jahre CHF 15.-
 Anmeldung: bis 17. Januar 2026 an Jasmin: 079 257 34 17
 Leitung: Brühlhart Jasmin
 Hinweis: Bitte um Angabe, wer einen Magic-Pass besitzt (CHF 5 günstiger).
 Höhenmeter: 400
 Beschrieb: Für JO sowie deren Leiter. Fondue auf der Riggisalp, spätestens 20:45 Uhr Talfahrt oder mit der Bahn.



1716 Schwarzsee
Tel. 026 412 00 27
Fax 026 412 15 37
info@schwarzseestaern.ch
www.schwarzseestaern.ch



SchwarzseeStärn
Restaurant



Produits du terroir
du Pays de Fribourg
Produits aus dem
Freiburgerland

SENSLER OPTIK

Das schöne Gefühl gut auszusehen

SENSLER AKUSTIK

Das schöne Gefühl gut zu hören

Tafers • Plaffeien

aeby

EISENWAREN • HAUSHALTARTIKEL • SCHLÜSSELSERVICE

1712 Tafers • Tel. 026 494 13 72

www.aeby-eisen.ch

Trekking Aletschgletscher 2.-3. August 2025

Bei strömenden Regen fuhren wir ab Spiez gemeinsam mit dem Zug nach Grindelwald. Dort ging es weiter Richtung Jungfrauoch. Aus dem Regen wurde Schnee, an Sicht war jedoch nicht zu denken. Kurz vor dem Mittag verliessen wir das Restaurant, schnürten die Steigeisen fest und seilten uns an. Die Stimmung war gut, wenn auch etwas angespannt aufgrund des Wetters. Keine 2 Minuten nach dem ersten Schritt im Schnee riss es auf, die Sonne und der blaue Himmel sagten «Hallo» und der Gedanke an das Manövrieren mit Kompass und nach Azimut vergessen. Bei bester Sicht, voller Motivation und über eine gute Spur legten wir in drei Seilschaften – vorab Pascal, Ivana, Bruno und Joelle, dicht gefolgt von Marianne, Edmée und Petra und zum Schluss Nicole, Natascha und Stephan – die 8km auf dem Jungfraufrn zurück. Es folgten 526 Treppenstufen und ca. 200 Höhenmeter hoch zur Konkordiahütte. Dort angekommen genossen wir die wunderschöne Aussicht auf den Konkordiaplatz und das Hüttenangebot.

Am zweiten Tag ging es nach dem Frühstück bei bestem Wetter über den felsigen Sommerweg zurück aufs Eis, wo uns ein spannender und abwechslungsreicher Abstieg über den Aletschgletscher erwartete. Über kleine und grosse Spalten, flachere und steilere Passagen bewegten wir uns südwärts. Nach ca. 9km erreichten wir den Gletscherausstieg und wechselten ins Sommertennue. Im Anschluss folgte der Aufstieg auf dem Wanderweg Richtung Gletscherstube. Von da durchquerten wir den Tunnel und legten die letzten Meter bis zur Fiescheralp gemächlich zurück. Nach 6h haben wir auf gelungene und erinnerungsträchtige zwei Tage bei (unerwartet) sehr gutem Wetter im Aletschgebiet angestossen. Einen lieben Dank für die Organisation und Planung an unseren Präsidenten!

Nicole Blösch





**Restaurant zur
Stynlera-Ranch**

Steinler 2 · 3186 Dürdingen
www.stynlera-ranch.ch
079 559 72 30



Ihre Stellenvermittlung



Treuhand · Steuern · Rechnungswesen

optifina Treuhand GmbH · Bahnhofstrasse 17 · 3186 Dürdingen
Tel. 026 505 12 08 · info@optifina.ch · www.optifina.ch

Fahrzeugbau
Gelenkwellendienst
Carrosserie & Malerei
Mechanische Werkstatt PW & LKW

ZAHND

Auto-Camion-Center
Plaffeien



SUBARU

Confidence in Motion



Servicestelle

garage-zahnd.ch
Tel. 026 419 99 10

Hüttentour zur Wildstrubelhütte, 9.–11. August 2025

Bei strahlendem Wetter starteten wir acht wanderfreudigen Frauen die dreitägige Tour auf der Iffigenalp und nahmen gleich das Iffighore (2378 m) in Angriff. Der steile Aufstieg nördlich des Groppi führte uns auf die Ostseite des Gipfels. Wir wanderten über Gryden-ähnliche Erosionsmulden, vorbei an Purpurenzian und satten Wiesen. Eine willkommene Brise frischte den Hitzetag glücklicherweise auf. Oben folgte die verdiente Gipfelpause. Nach dem Abstieg entschieden wir uns, 100 Höhenmeter oberhalb des Iffigsees direkt zur Wildhornhütte aufzusteigen – ein Apéro lockte mehr als ein Sprung ins Wasser.

Tag zwei begann gemütlich, doch bald forderte das Gelände volle Aufmerksamkeit: Geröllfelder, Karstflächen mit T3-Charakter und der Blick auf den Chilchligletscher. Über das Schnidejoch gelangten wir zum Lac de Téné. Bei einem namenlosen Bergsee bei Plan des Roses wuschen sich einige von uns mit dem Sprung ins Wasser das Salz von der Haut, ein Luxus, der jede Dusche in den Schatten stellt. Der Aufstieg zur Wildstrubelhütte (2788 m) führte vorbei am Col du Rawyl und forderte noch einmal ein paar Schweisstropfen. Auf der Terrasse begrüßten uns neugierige Walliser Schwarzhalsziegen, während zwei Mitwanderinnen noch das Mittagshorn erklimmen und keine Stunde später gut gelaunt zu uns stiessen.

Am dritten Tag stiegen wir über die Wysshorelücke und wanderten zur Pointe de la Plaine Morte mit ihrer eindrücklichen, kugelrunden Wetterstation. Von dort ging es weiter zur Cabane des Violettes. Unterwegs verabschiedeten wir ein SAC-Mitglied, das zu Fuss nach Leukerbad wanderte, um dort die Wanderschuhe gegen Badelatschen einzutauschen. Der Rest der Gruppe hingegen gondelte nach Crans-Montana und fuhr mit dem Funiculaire schliesslich nach Sierre, wo wir die Heimreise antraten.

Herzlichen Dank an unsere Wanderleiterin Nicole Blösch für die perfekte Organisation, das sonnige Wetter und drei Tage ohne Gewittergefahr inklusive.

Blanca Burri



Landgasthof Garmiswil

Garmiswil 18 | 3186 Düringen



Kurt & Fabienne Jungo

T + 41 26 492 01 30

jungo.garmiswil@sensemail.ch

www.jungos.ch



LANDGASTHOF • AUBERGE DE



Unser Landgasthof liegt abseits von Lärm & Hektik – mitten im grünen Herzen von Düringen.

Gerne verwöhnen wir Sie in unserem Restaurant mit unserer frischen, regionalen und saisonalen Küche. Geniessen Sie dazu einen guten Tropfen aus unserem Weinkeller oder von unserem Hausbrand.

Unser Spielplatz ist ein wahres Kinderparadies – & für unsere Kegler bieten wir eine wettkampftaugliche Kegelbahn an.

Wintergarten • neuer Wintergarten « L'Orangerie » mit Lounge-Terrasse • Vinothek • Gartenterrasse • Kegelcenter mit vier Bahnen • Räumlichkeiten für 10 bis 140 Personen.

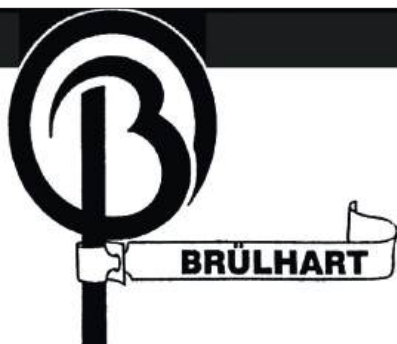
Brühlhart Baumschulen AG

3186 DÜRINGEN / Mariahilf 6

info@bruelhart-baumschulen.ch

www.bruelhart-baumschulen.ch

Tel. 026/ 493 12 13



Spagyrik • Homöopathie • Heilkräuter • Naturthek

Hauptstrasse 21
1716 Pfäfers
Tel. 026 419 23 83

Fax 026 419 20 55
info@drogerie-chruetterhaex.ch
www.drogerie-chruetterhaex.ch

Besuche unsere Kanäle:

www.drogerie-chruetterhaex.ch

Instagram: [drogeriechruetterhaex](https://www.instagram.com/drogeriechruetterhaex)

OnlineShop: www.apothekedrogerie.ch



Hochtour Lagginhorn, 23.-24. August 2025

Am Samstagmorgen starteten wir von Saas-Grund aus unser zweitägiges Abenteuer. Mit der Gondel ging es bis zur Mittelstation Kreuzboden und von da aus stiegen wir zur Weissmieshütte auf, wo wir unser Gepäck für die Nacht deponierten. Bei besten Bedingungen machten wir uns auf zum Jegihorn. Die Akklimatisations-Tour bat uns die Möglichkeit in abwechslungsreichem Gelände das Gehen am kurzen Seil zu repetieren. Gecoacht wurden wir vom frisch gebackenen Tourenleiter Gian, was er einwandfrei tat (einzig seine Sehstärke müsste er noch etwas trainieren). Auf dem Gipfel wurden wir schliesslich mit einer grandiosen Aussicht auf die umliegenden Viertausender belohnt, bevor wir zur Hütte zurückkehrten und den Nachmittag dann zusammen mit Urs, Kaffee, leckeren Kuchen, Suurem-Most und Knotenkunde (oder Ratestunde?) verbrachten.

Nach einer warmen Nacht im gut gefüllten Lagginhorn-Zimmer ging es am nächsten Morgen um 4:30 Uhr los in Richtung des Namensgebers unseres Schlafgemachs. Im Schein der Stirnlampen stiegen wir auf, während langsam die Sonne über den Walliser Alpen aufging und die Mischabelgruppe im Morgenrot erstrahlen liess. Etwas später, bildeten wir unsere Seilschaften, um die restlichen Höhenmeter in Angriff zu nehmen. Mit zunehmender Höhe nahm auch der Wind und die Anzahl Schichten an Kleidung zu. Gegen 9 Uhr erreichten wir dann endlich den Gipfel, wo die Kälte dank des atemberaubenden Panoramas kurz in den Hintergrund rückte. Da wir nicht allein unterwegs waren, stiegen wir einige Momente des Geniessens später wieder ab. Schliesslich wollten auch alle anderen, die teils in Turnschuhen, ohne Steigeisen oder allein unterwegs waren auch noch ihre Gipfel-Fotos schiessen. So stiegen wir die zuvor mühsam erklommenen Höhenmeter wieder ab, bis wir schlussendlich zurück in der Weissmieshütte waren und gemeinsam auf die gelungene Tour anstiessen. Danke Urs!

Géraldine Riedo



Wildstrubelhütte – 2793 M.ü.M



Eigentümer SAC Sektionen Wildhorn + Kaiseregg

Hüttenwarte: Konrad Rösti und Maxi Weiner

Wir bieten

- Boulderwand
- 10 komfortable Hundeboxen
- Klettergarten in unmittelbarer Umgebung
- 3-gängiges Nachtessen mit frischen Zutaten
- Reichhaltiges Frühstücksbuffet
- Selbstgemachte Backwaren
- Gute Walliserweine.....

**Auskunft
und
Reservation**

Tel. 033 744 33 39
www.wildstrubelhuette.ch
info@wildstrubelhuette.ch

Vom Monte Bar zum Monte Bré - 2.-5. September 2025

Voller Vorfreude und gut gelaunt haben siebzehn SAC Wanderfreund:innen in Düringen/Bern die Reise ins Tessin gestartet. Nach unserer Ankunft in Corticiasca führte uns ein schöner Anstieg in einem herrlichen Wald in Richtung Capanna del Monte Bar. Die Hütte bietet eine atemberaubende Sicht über weite Teile des Tessins. Luganosee, Lago Maggiore, Magadi-noebene, Mont Blanc Massiv und viele Vierttausender. Die Wanderung und die Hütte vom nächsten Tag liegen vor uns – einfach prachtvoll.

Am zweiten Tag steigen wir beim Start gute zweihundert Meter hoch zum Gipfel des Monte Bar. Danach geht's auf und ab und wieder hoch zum Gipfel Gazzola. Unser Wanderführer Christian führt die Gruppe in regelmässigem und angenehmem Tempo dem Gipfel entgegen. Bis zum Rifugio San Lucio braucht es unsere volle Konzentration – 700 Höhenmeter Abstieg mit vielen Steinen und Geröll. Grenzsteine Schweiz - Italien begleiten uns die ganze Tour – die Hütte San Lucio liegt ein Steinwurf entfernt auf italienischem Boden.

Der dritte Tag startet mit einer angenehmen Einlaufphase – um dann den recht steilen Anstieg zum Cima di Foiorina, einem unbeschreiblich schönen Aussichtspunkt, zu erreichen. Z'nünihalt und geniessen ist angesagt. Nun geht es weiter Richtung Capanna Pairolo – Rucksackdepot und Aufstieg zu den majestätischen Denti della Vecchia. Anspruchsvoll, T3, wunderschönes Bergerlebnis.

Wieder bei der Hütte warten wir voller Freude auf das Abendessen – im Esszimmer gibt es eine Gitarre – Martina lässt sich nicht bitten – mit Musik und Gesang lassen wir den Tag ausklingen. Da es in der Nacht stark geregnet hat, schlägt Christian der Gruppe vor, die geplante Tour zum Monte Bré anzupassen und Richtung Tal, Villa Luganese, zu gehen. Eine schöne Schluchtenwanderung und immer wieder Sicht auf die Denti della Vecchia. Auch hier ist konzentriertes Wandern angesagt, denn der Boden ist rutschig und nass.

Zum Abschluss der fantastischen Wandertage geniessen wir die Wartezeit in Lugano mit einer Stadtbesichtigung – purer Genuss. Dem Wanderführer und seiner Begleiterin sagen wir herzlich danke!

Doris Jungo





As
Jüsch's
Seisler - Bier

**genial.
regional.**

Fleisch Und Brau

www.fleischundbrau.ch

St. Ursen • Düringen • Plaffeien



wirbauen

Rappo Roggo Renobau

Schreinerei
P. Schwartz
GmbH

Brüggershaus 17 - 1735 Giffers

Natel: 079 287 53 36

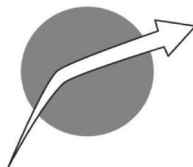
E-Mail: paul.schwartz@bluewin.ch

Renovieren & Verschönern Sie Ihr Zuhause

- Insektenschutzgitter
- Plissé-Rollo-Systeme in diversen Farben
- Fenster
- Türen
- Schränke
- Küchen
- Parkett- und Laminatboden
- Innenausbau
- Allgemeine Schreinerarbeiten

Suter Consulting

Communication écrite multilingue • Multilingual written communication
Comunicazione scritta plurilingue • Mehrsprachige schriftliche Kommunikation



**Einfache oder technische Übersetzungen und
Dokumentationen nach Mass (Drucksachen und Internet)**

www.suterconsulting.com

Bern (031-311.49.42) / Pully VD (021-791.34.31)

Dent de Fenestral – 06. September 2025

Um 06:20 Uhr starteten wir in Düringen. Zu viert fuhren wir nach Les Pas, wo wir unser Auto parkierten und den Zustieg in Angriff nahmen. Rund 650 Höhenmeter führten uns zuerst durch den Wald, dann zunehmend steiler nach oben. Im Rücken öffnete sich immer wieder ein grandioses Panorama: der Mont Blanc, die Dents du Midi und weitere schneebedeckte Gipfel glänzten im Morgenlicht. Immer wieder hielten wir inne, um die schöne Sicht zu erhaschen und das Panorama wirken zu lassen – auch wenn uns der Schweiß über die Stirn lief. Eben noch hatten wir heiss, und gleich darauf kühlte uns wieder der Wind.

Am Col de Fenestral zogen wir die Sportpullis über. Nach einer kurzen Pause legten wir Gurt und Helm an, banden uns ein und machten uns bereit für die Kletterei. Um ca. 10:00 Uhr stiegen wir in zwei Zweierseilschaften ein. Vornweg Urs, unser Tourenleiter, der uns souverän voranführte. Die Route verlief abwechslungsweise am kurzen und am langen Seil. Nur selten bot sich die Möglichkeit, einmal einen Friend zu legen – die meiste Zeit sicherten wir uns über markante Felstürme und Zacken ab.

Das bot eine spannende Abwechslung und verlieh der Kletterei einen besonderen Charakter. An der Schlüsselstelle zeigte Urs seine Erfahrung, kletterte ruhig vor und sicherte uns nach. Géraldine und Yannic folgten, als hätten sie nie etwas anderes gemacht.

Um 11:40 Uhr standen wir als erste Seilschaft dieses Tages auf dem Gipfel der Dent de Fenestral. Das Kreuz über uns, die wunderbare Rundschau vor uns – Mont Blanc, Grand Combin, Weisshorn, Dents du Midi und viele weitere 4000er im strahlenden Spätsommerwetter.

Nach einer kurzen Rast suchten wir die Abseilstelle, die wir nach etwas Kraxelei fanden. In zwei Abseillängen gelangten wir zurück ins Gehgelande. Beim Abstieg erspähten wir noch eine kleine Herde Gämsen und einen imposanten Steinbock – ein krönender Abschluss. Um kurz vor 15:00 Uhr waren wir wieder beim Parkplatz, zufrieden, müde und voller Eindrücke.

Fazit: Eine abwechslungsreiche Tour mit herrlicher Aussicht, spannender Kletterei und bester Kameradschaft.

Ivana Gfeller





- Zimmerei
- Innenausbau
- Spenglerei
- Bedachungen
- Blitzschutz

Schlossacher 1 - 1715 Alterswil - 079 635 14 84

RAIFFEISEN

**MEMBER
PLUS**

**Mit MemberPlus mehr erleben
und weniger bezahlen.**

Als Raiffeisen-Mitglied mit MemberPlus-Status profitieren Sie von vielen Freizeitvorteilen. Jetzt mehr erfahren unter:
raiffeisen.ch/memberplus



Dent de Bimis, 7. September 2025

Wetter einfach perfekt, Sonnenschein, wolkenlos, angenehme Temperaturen... zu neunt gehts vom Gront Mont los (mit 3 Minuten Verspätung ;-)), wir laufen zuerst auf dem Gros-Mont-Plateau bis kurz vor der Alphütte Le Sori, zweigen in Richtung Morteys ab und nehmen dann rasch den steilen Aufstieg in Richtung Hütte Joux à Marro. Pascal kennt den Weg perfekt und führt uns einwandfrei durch den Wald, die schönen Kuhweiden zum oberen Ringweg.

Der massive Felsklotz des Dent des Bimis ragt wie eine unbezwingbare Burg vor uns auf. Wir folgen einige Kilometer dem Höhenweg und kurz vor der Tour de Doréna steigen wir im Steilgras (Lieblings-Gelände von Pascal) hoch zu einer Verschneidung, welche wir kletternd ohne Mühe überwinden. Eine wunderschöne Sicht auf die beiden mächtigen Felsformationen des Dent de Folliéran und Dent de Brenleire offenbart uns. Wow, einfach nur imposant.

Auf dem grasbewachsenen und relativ breiten Grat geht's zuerst kurz zur Tour de Doréna und wieder zurück und weiter in Richtung unserem Ziel, dem Gipfel.

Diese Gratwanderung ist einfach und sicher mit einem schönen und atemberaubenden Rundblick in Richtung Gastlosen, Dent de Savigny, Les Pucelles bis hin zum Mont Blanc...

Kurz vor dem Ziel wird ein erstes Mal abgeseilt, ca 20 m, dann muss über eine 1.50 m breite Felsspalte gesprungen und wieder ca 30 m hochgeklettert werden. Dieser Felskopf ist voll mit schönen Edelweissen.

Zufrieden werden zuerst Gipfel Fötelis gemacht, danach gönnen wir uns ein feines Picknick mit Gipfelwein. Zufrieden und wohlgenährt geht's wieder zurück, wo in 2 Malen abgeseilt wird. Die 2. Abseilstelle ist eine bekannte und interessante Abseilstelle, welche durch einen Tunnel führt: Das war wirklich cool. Der Ausstieg aus einem "Höhlenmund", dann wieder ein Absstieg durch felsiges, dann grasbewachsenes Steilgelände. Sicher kommen wir wieder auf den Höhenweg, wo die Helme wieder versorgt werden können. Wir waren sehr effizient beim Abseilen und somit konnte der anfängliche Zeitverlust locker wieder aufgeholt werden. Zurück zum Auto, unterwegs gönnen wir uns noch eine Erfrischung im Chalet Invuettes...

Herzlichen Dank Pascal für diese schöne und sehr abwechslungsreiche Tour, hat richtig gfägt.. MERCI.

Mathias Sudan





DENTALHYGIENE-PRAXIS

Flexible Öffnungszeiten von Montag-Freitag



Für einen Termin: **077 537 13 21**

Denise Käser
Bonnstrasse 24, **3186 Düringen**

dentasmile@sensemail.ch
www.dh-dentasmile.ch



Aus Freude am Geniessen
Le plaisir de savourer
www.cavegauch.ch



Georgette-Bike

Niederried 40

1716 Pfaffenhofen

026 419 12 72

info@georgette-bike.ch

www.georgette-bike.ch

FLYER

STEVENS
B I K E S

superior.



Winterkurs Elsigenalp, 17./18. Januar 2026

Lawinenwissen & Skitourenpraxis im Kandertal

Unter der Leitung des Bergführers Michael Kimmig kombinieren wir Tourenplanung, Lawinenkunde, Risikomanagement, Spuranlage und LVS-Training mit praxisnaher Anwendung im Gelände.

Tag 1: Ausbildungstag im Skigebiet Elsigenalp mit Feinschliff an der Skitechnik, vertiefte Lawinenkenntnisse und intensive LVS-Übungen.

Tag 2: Geführte Skitour im Kandertal mit Anwendung des Gelernten auf einer passenden Route. Alternativ bei Schneemangel: Tour ab Engstligenalp.

Teilnehmerzahl: max. 12 Personen, begleitet von 2 Bergführern

Übernachtung: Hotel Landhaus Adler, Frutigen (DZ inkl. Frühstück)

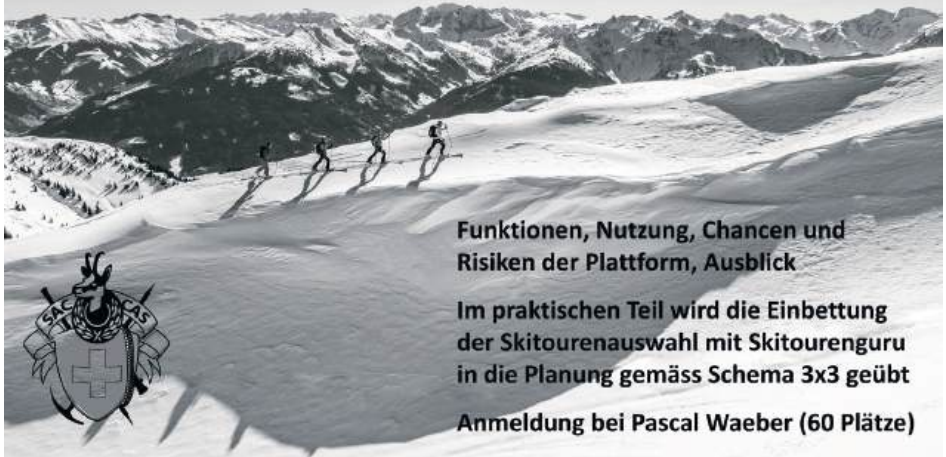
Kosten: CHF 280.- bis 375.- (abhängig von TN-Zahl) inkl. Übernachtung, Bergführer (subventionierter Preis) und Fahrspesen.

Zus. Kosten: Tageskarte Elsigen-Metsch (CHF 48.- bis 60.-), evtl. Tourenticket, Abendessen, Verpflegung

Treffpunkt: wird noch bekannt gegeben

Anmeldung: bis 28.12.2025 bei Roland Fahrni, 079 255 78 03

Workshop Skitouren guru mit Erschaffer Günter Sch mudlach Donnerstag den 5.2.26 um 19 Uhr im Bahn buffet Düdingen



Funktionen, Nutzung, Chancen und Risiken der Plattform, Ausblick

Im praktischen Teil wird die Einbettung der Skitourenausswahl mit Skitouren guru in die Planung gemäss Schema 3x3 geübt

Anmeldung bei Pascal Waeber (60 Plätze)



Santifaschtus - www.chemi-huetta.ch - 026 418 11 05

GARAGE BRÜGGER

ALTERSWIL




wohnmacher sa

**SCHREINEREI
WOHN
MACHER**

In St. Antoni

026 505 10 90
wohnmacher.ch

**HAUSHALT
APPARATE
FACHPARTNER**

In Dürdingen

026 505 10 81/82



Das vollständige Programm 2026 ist ab Publikation der Clubnachrichten online auf www.sac-kaiseregg.ch einsehbar! Dieses wird im Verlaufe des Jahres noch ergänzt. Für Spontantouren abonniere auf der Homepage unseren Newsletter! Auf den letzten Seiten findest du die Kontaktdaten der Tourenleitenden sowie eine Bewertungstabelle. Bei der Teilnahme an allen SAC-Anlässen ist die Versicherung Sache der Teilnehmenden.

Kletterabende Murtentor

Montage: 1.12. / 15.12. / 12.1. / 26.1. / 9.2. / 23.2. / 9.3. / 23.3.

Bewertung: KL
Treffpunkt: Murtentor, 19.30 Uhr
Ausrüstung: Kletterausrüstung
Teilnehmer: 12
Anmeldung: 2 Tage vorher, bei Patrick
Leitung: Patrick Aebischer, Marianne Haag, Michael Müller

6. Dezember (Sa) wo es Schnee hat

Bewertung: SK 5 WS
Treffpunkt: wird bekannt gegeben
Transport: Auto
Ausrüstung: Skitourenausrüstung
Verpflegung: Aus den Rucksack
Teilnehmer: 12
Kosten: Fahrspesen
Anmeldung: bis am 5.12.
Leitung: Sudan Matthias und Cotting Norbert
Höhenmeter: max. 800
Beschrieb: je nach Verhältnissen

8. Dezember (Mo) LVS Übung für Skitouren Anfänger und Fortgeschrittene

Bewertung: SK 4 WS
Treffpunkt: 8 Uhr Plaffeien Kirche
Transport: PW
Ausrüstung: Skitourenausrüstung
Verpflegung: aus dem Rucksack
Teilnehmer: 12
Anmeldung: bis am 4.12.2025
Leitung: Aerschmann Roger und Yvan Gugler
Hinweis: Wo es Schnee hat.
Höhenmeter: 900
Beschrieb: LVS Übung zum Saisonstart für Skitouren Anfänger & Fortgeschrittene

13. Dezember (Sa) Schnupperskitour

Bewertung: SK 4 WS
Treffpunkt: Kirche Plaffeien
Transport: Auto
Ausrüstung: Skitourenausrüstung
Verpflegung: Pic-Nic
Teilnehmer: 3 bis 12
Kosten: Fahrt
Anmeldung: bis am 9.12.
Leitung: Cotting Norbert & Mathias Sudan

Hinweis: gemütlich, mit LVS Übung
Höhenmeter: max. 800
Beschrieb: Region Schwarzsee/Gant-risch, Übungsskitour für Neueinsteiger und Schneeuhgrige

27. Dez. 2025–3. Jan. 2026 (Sa bis Sa)

Silvester Tourenwoche 25/26 Diermtigtal

Bewertung: K / WT den TN angepasst
Treffpunkt: Anreise individuell
Transport: individuell
Ausrüstung: Skitouren komplett oder nach Bedürfnis
Verpflegung: Frühstück und Abendessen inkl.

Teilnehmer: ca. 50
Kosten: ab CHF 70 pro Nacht gemäss Ausschreibung

Anmeldung: Erwin Bertschy
Leitung: Erwin Bertschy, Mathias Sudan, Urs Aeschbacher, Norbert Cotting, Andrea Blum, Roland Fahrni, Pascal Waeber

Hinweis: Magic-Pass ist gültig
Unterkunft: Ferienhaus Enzian
Beschrieb: Je nach Wetter und Lawinensituation werden mögliche Ziele definiert. Auch für SchneeschuhläuferInnen und WinterwandererInnen geeignet.



Werro's Biohof

Allenlüften 2 - 3186 Düringen

werros-biohof.ch



Gesundes aus deiner Region **BIO SUISSE**



F. X. Müllerstrasse 15

3185 Schmitten

T 026 497 51 51

apotheke
schmitten

Offen, diskret, und unabhängig. Die Apotheke in Ihrer Gegend.



Ich bin Ihr Coach
in Ihrer Nähe.



brunomüller

COACHING + BERATUNG

Brunomüller.ch

**TUNE YOUR SKIS
AND BOARDS!**

Tel.: 026 493 19 33

Sensesport André Ruffieux

Jetschwil 7 - 3186 Düringen

www.sensesport.ch

First Class
WINTERSTEIGER
Ski & Board Tuning



Januar 2026

3. Januar (Sa) Fochsenfluh

Bewertung: SK 4 WS+
Treffpunkt: 8 Uhr Dorfplatz Plaffeien
Transport: Auto
Ausrüstung: komplette Skitourenausrüstung
Verpflegung: Aus dem Rucksack
Teilnehmer: 12
Kosten: wird bekannt gegeben
Anmeldung: per Email bis 1 Woche vor der Tour

thalmannsamu@gmail.com
Leitung: Samuel Thalmann
Hinweis: Für Jugendliche SAC Kaiseregg und Bergverein Sense sowie, bei genügend Platz, Aktive
Höhenmeter: 900
Beschrieb: Skitour, leichtes Tourenziel

7. Januar (Mi) Abendskitour Schwarzsee

Bewertung: SK 3 WS
Treffpunkt: 18 Uhr Parkplatz Bildungs- und Gesundheitszentrum
Transport: Auto
Ausrüstung: Skitourenausrüstung + Stirnlampe
Teilnehmer: max. 15
Anmeldung: bis am 6. Januar
Leitung: Schubert Barbara
Hinweis: Sicheres Skifahren mit Stirnlampe im Gelände Voraussetzung!
Höhenmeter: 600
Beschrieb: Vollmondskitour Richtung Schwyberg

10. Januar (Sa) Skitechniktag

Bewertung: SK
Treffpunkt: 9 Uhr Gypsera
Transport: individuell
Ausrüstung: Skiausrüstung, Magic Pass wer hat
Verpflegung: Aus dem Rucksack
Teilnehmer: max. 12
Kosten: Skibillet und ev. Fahrspesen

Anmeldung: bis 1 Woche vorher bei Florence
Leitung: Florence Rotzetter, Andrea Blum und Livia Zbinden
Hinweis: Wo es Schnee hat in MagicPass Gebiet. Für Jugendliche SAC Kaiseregg und Bergverein Sense sowie (bei genügend Platz) für Aktive.
Beschrieb: Skitag mit Skitechnik auf- und neben der Piste als Vorbereitung für die Skitourensaison

10. Jan. (Sa) Chrummfadeflue (Gustispitz)

Bewertung: SK 5 WS+
Treffpunkt: 7:30 Uhr in Zollhaus
Transport: Auto
Ausrüstung: Skitourenausrüstung
Verpflegung: Pic-Nic
Teilnehmer: max. 7
Anmeldung: bis am 6. Januar
Leitung: Siffert Patrick
Hinweis: Wir machen den Gipfelhang (hoffentlich) zwei Mal!
Höhenmeter: 1200
Beschrieb: Wasserscheidi – Alp Tschingel – Gustiberg – Gustispitz

11. Jan. (So) Bäderhore mit Schneeschuhen

Bewertung: SS 4 WT3
Treffpunkt: 8:30 Uhr Düdingen oder 9:30 Uhr Jaunpass
Transport: Auto
Ausrüstung: Schneeschuhe, LVS, Schaufel, Sonde
Verpflegung: aus dem Rucksack
Teilnehmer: max. 9
Kosten: Fahrspesen
Anmeldung: bis 3 Tage vor der Tour
Leitung: Waeber Pascal
Höhenmeter: 550
Beschrieb: Vom Jaunpass NW via Bädermoos (P1559), Bäderbärg (P1642) auf den Grat (P1745). Auf dem Grat NO zum Gipfel Bäderhore (2008m). Gleicher Weg zurück.

Lehmann Computer

Komplettsysteme & Zubehör • Netzwerktechnik



Datenbackup



026 505 50 50 • www.lehmanncomputer.ch

Oeko Isol

Holzbau

**für einfache und massgeschneiderte Lösungen
beim Umbauen, Renovieren und Dämmen**

Steinigenweg 24a, 1712 Tafers, Tel. 026 496 31 90
info@oeko-isol.ch – www.oeko-isol.ch

Für VW zu Fasel

Garage Fasel
Düdingen



Nutzfahrzeuge

California



Occasion Plus

11. Januar (So) La Cuâ

Bewertung: SK 4 L+
Treffpunkt: Düdingen, Zeit folgt
Transport: Auto
Ausrüstung: Skitouren mit LVS, Sonde,
Schaufel
Verpflegung: Pic-Nic
Teilnehmer: 3 bis 8
Kosten: Fahrkosten
Anmeldung: 2 Tage vor der Tour
Leitung: Coting Norbert
Hinweis: wunderschöner Westhang,
400hm bis 30°
Höhenmeter: 950
Beschrieb: Grandvillard - Pra-Châtelain -
La Cuâ

16. Januar (Fr) Pointe de Breiningard 1923m

Bewertung: SK 3 ZS
Treffpunkt: Schwarzsee Bad, Zeit wird
noch bekannt gegeben.
Transport: ÖV/Auto
Ausrüstung: Skitourenausrüstung
Verpflegung: Rucksack
Teilnehmer: max. 6
Kosten: ev. Fahrkosten
Anmeldung: bis 3 Tage vor der Tour
Leitung: Blum Andrea
Höhenmeter: 870
Beschrieb: vom Schwarzsee Bad via
Cerniats-col de Chamois zum Gipfel Pointe
de Breiningard auf 1923m. Abfahrt bei guten
Verhältnissen via Couloir und via Reccardets
zurück zum Ausgangspunkt.

17.–18. Januar (Sa und So) Winterkurs

Bewertung: SK WS
Treffpunkt: wird bekanntgegeben
Ausrüstung: Komplette Skitouren-Ausrüs-
tung
Teilnehmer: 12
Kosten: ca. CHF 350 je nach Teilneh-
merzahl plus Skibillet
Anmeldung: 10.1.26 oder ausgebucht
Leitung: Roland Fahrni
Hinweis: Bergführerkosten vom SAC
Kaiseregg subventioniert.
Höhenmeter: bis 1000

Beschrieb: Kurs mit Skilehrer und Berg-
führer Michael Kimmig, Anwendungsskitour
in der Region

17. Jan. (Sa) Winterübung Rettungsstation

Siehe auch Ausschreibung in diesem Heft!
Bewertung: Übung
Treffpunkt: Rettungsstation Schwarzsee
07.30 Uhr
Anmeldung: bis 1 Woche vorher
Leitung: Roland Riedo
Beschrieb: Die Übung findet im Raum
Schwarzsee statt. Interessierte Mitglieder
können sich für eine Teilnahme melden.

18. Januar (So) Le Grammont

Bewertung: SK 5 WS
Treffpunkt: Wird mitgeteilt
Transport: Auto
Ausrüstung: Skitourenausrüstung
Verpflegung: Pic-Nic
Teilnehmer: max. 7
Kosten: Fahrspesen
Anmeldung: bis am 13. Januar
Leitung: Siffert Patrick
Hinweis: Eindrücklicher Aussichts-
punkt hoch über dem Genfer-
see
Höhenmeter: 1100
Beschrieb: Le Flon – Col de Taney – Col
des Crosses – Le Grammont

23. Januar (Fr) Widdersgrind 2103m – Alpig- lemä 2043m

Bewertung: SK 5 WS
Treffpunkt: 8 Uhr
Transport: PW
Ausrüstung: Skitourenausrüstung
Verpflegung: Pic Nic
Teilnehmer: 5
Kosten: Fahrkosten
Anmeldung: 13.1.2026
Leitung: Aerschmann Roger
Höhenmeter: 1200
Beschrieb: Start Hengschtscheere via
Grenchegalm zum Widdersgrind, Abfahrt
Ostcouloir und Aufstieg via Grenchegalm zur
Alpiglemä

Schöner wohnen mit

KAESER AG

die Schreinerei

Murtenstrasse 23a Laupen

www.schreinerei-kaeser.ch

info@schreinerei-kaeser.ch



HÖRBERATUNG
DÜRINGEN & WORB

Bester
Service im
Phonak Lyric™
Kompetenz-
Center

- HÖRBERATUNG MEISTERBETRIEB
- HÖRGERÄTEANPASSUNG
- TINNITUSBERATUNG
- PÄDAKUSTIK
- GEHÖRSCHUTZ



HÖRBERATUNG DÜRINGEN

Hauptstrasse 8 | 3186 Düringen

Tel: 026 493 00 40

duedingen@leben-hören.ch

Leben
hören

www.leben-hören.ch

23. Januar (Fr) Nachtskifahren + Fondue

Bewertung: Ski & Fun
Treffpunkt: 18 Uhr Talstation Gypsera
oder 19:30 Riggisalp
Transport: Individuell
Ausrüstung: Ski
Verpflegung: Berghaus Riggisalp
Teilnehmer: max. 20
Kosten: 24 CHF Fondue, Getränke,
Bergbahn 25 CHF (oder
Magic-Pass)
Anmeldung: fabienne.dago@gmail.com
oder 079 390 12 02 bis spä-
testens 8 Tage vorher.
Leitung: Fabienne D'Agostino
Beschrieb: Nachtskifahren ab 18 Uhr
und Fondue (anderes Menu möglich) um
19:30 Uhr bis 20:30 Uhr.

24. Januar (Sa) Lobhörner - Höji Sulegg

Bewertung: SK 6 WS+
Treffpunkt: 7 Uhr Treffpunkt Alterswil
Parkplatz Kirche
Transport: Privatauto
Ausrüstung: Komplette Skitourenausrüs-
tung
Verpflegung: Aus dem Rucksack
Teilnehmer: max. 6
Kosten: Transportkosten
Anmeldung: bis 4 Tage vor der Tour
Leitung: Sudan Mathias
Höhenmeter: 1300
Beschrieb: Nach Isenfluh mit Auto,
Gondel, hoch an den Fuss der Lobhörner, zur
Höji Sulegg und wieder runter nach Isenfluh

27. Januar (Di.) Abendskitour Schwarzsee

Bewertung: SK 4 WS
Treffpunkt: 18:00 Parkplatz Kaiseregg-
bahnen
Transport: Auto
Ausrüstung: Skitourenausrüstung + Stirn-
lampe
Teilnehmer: max. 15
Anmeldung: bis am 26. Januar
Leitung: Schubert Barbara

Hinweis: Sicheres Skifahren mit Stirn-
lampe im Gelände Vorausset-
zung!

Höhenmeter: 800
Beschrieb: Vollmondskitour Richtung
Hohmattli

30. Januar (Fr) Talmattespitz 2000 - Bürgle 2165 - Birehubel

Bewertung: SK 4 ZS
Treffpunkt: nach Vereinbarung
Transport: Auto
Ausrüstung: Skitourenausrüstung mit Har-
steisen
Verpflegung: aus dem Rucksack
Teilnehmer: max. 6
Kosten: ev. Fahrspesen
Anmeldung: bis am 28.1.2026
Leitung: Blum Andrea
Höhenmeter: 1000
Beschrieb: Rundtour Gantrisch mit div.
Abfahrts- und Aufstiegsmöglichkeiten. Je
nach Verhältnissen wählen wir die besten
Optionen. Sicheres Skifahren auch im stei-
len Gelände ist Voraussetzung.

31. Januar (Sa) Bunderspitz

Bewertung: SK 5 WS
Treffpunkt: Düringen
Transport: Auto
Ausrüstung: Skitourenausrüstung
Verpflegung: Aus dem Rucksack
Teilnehmer: max. 4
Kosten: Fahrspesen
Anmeldung: bis 26.01.2026
Leitung: Gugler Yvan
Höhenmeter: 1300
Beschrieb: Von Bunderle (Adelboden)
durch die Bunderchumi und über die Süd-
seite auf den Bunderspitz.

Nähe ist... gemeinsam neue Wege gehen.

Setzen wir uns zusammen.

 **Clientis**
Sparkasse Sense

Grafik
Druck
Beschriftung
Verpackung

Unsere
Leidenschaft –
Ihr Erfolg



printed in
switzerland



CARBON
FRI
ClimatePartner.com

sensia Düdingen
canISIUS Fribourg

Februar 2026

1. Februar (So) Hockenhorn & Mauerhorn

Bewertung: SK 7 ZS+
Treffpunkt: Wird mitgeteilt
Transport: Auto & Zug & Postauto & Bergbahn
Ausrüstung: Skitourenausrüstung
Verpflegung: Pic-Nic
Teilnehmer: max. 7
Kosten: Fahrspesen sowie ÖV-Ticket Mülmen-Wiler (Lötschen) und Bergbahn Lauchernalp
Anmeldung: bis am 28. Januar
Leitung: Siffert Patrick
Hinweis: Den Hockenhorngrat erklimmen wir mit den Lauchernalp Bergbahnen
Höhenmeter: 1100 Aufstieg / 2800 Abfahrt
Beschrieb: Hockenhorngrat – Hockenhorn – Kummernalp – Mauerhorn – Restialptal – Ferden

5. Februar (Do) Workshop Skitouren-Guru

Siehe auch Ausschreibung in diesem Heft!

Bewertung: Ausbildung
Treffpunkt: 19–21 Uhr, Bahnhof-Buffer Düdingen, 1. Stock
Teilnehmer: max. 60
Anmeldung: bei Pascal Waeber bis ausgebaut
Leitung: Waeber Pascal
Hinweis: Unterstützt von der Beratungsstelle für Unfallverhütung (bfu).

Beschrieb: Ausbildung Skitourenguru.ch mit seinem Erschaffer Günter Schudlach. Skitourenguru weist täglich 12'000 Touren einem Lawinenrisiko zu. Inhalt: Funktionen, Nutzung, Chancen und Risiken der Plattform, Ausblick. Im praktischen Teil wird die Einbettung der Skitourenausswahl mit Skitourenguru in die Planung gemäss Schema 3x3 geübt.

7. Februar (Sa) Kaiseregg – Widdergalm

Bewertung: SK 7 S+
Treffpunkt: Kirche Plaffeien

Transport: Auto
Ausrüstung: Skitourenausrüstung, Steigeisen, Pickel
Verpflegung: Pic-Nic
Teilnehmer: 3 bis 8
Kosten: Fahrkosten
Leitung: Cotting Norbert
Hinweis: nur für sichere Skifahrer
Höhenmeter: 1330
Beschrieb: Mit Skilift bis Kaiseregg Bergstation, Kaiseregg über Pass, Walop, Widdergalm, Gantrischli, Salzmatt, (Hohmattli) Schwarzsee

8. Februar (So) Ochse – Bürgle – Birehubel

Bewertung: SK 5 ZS
Treffpunkt: nach Vereinbarung
Transport: Auto
Ausrüstung: Skitourenausrüstung inkl. Harsteisen, ev. Steigeisen & Pickel für Ochsenaufstieg
Verpflegung: aus dem Rucksack
Teilnehmer: 5
Kosten: ev. Fahrspesen
Anmeldung: bis am 6.2.2025
Leitung: Blum Andrea
Höhenmeter: 1200
Beschrieb: schöne Rundtour mit Start im Schwefelberg. Die Abfahrtsmöglichkeiten, wählen wir je nach aktuellen Verhältnissen. Sicheres Skifahren in steilem Gelände ist Voraussetzung. Ev. Steigeisen & Pickel für den Aufstieg zum Ochsen.

14. Feb. (Sa) Schiebespitz – Talmattspitz

Bewertung: SK 4 WS+, Abfahrt ZS
Treffpunkt: Wird noch bekannt gegeben
Transport: Privatauto
Ausrüstung: Skitourenausrüstung
Verpflegung: Aus dem Rucksack
Teilnehmer: 6
Kosten: Transportkosten
Anmeldung: bis 3 Tage vor der Tour
Leitung: Sudan Mathias
Höhenmeter: ca. 900
Beschrieb: Leichte Skitour mit einer etwas schwierigeren Abfahrtsvariante. (je nach Konditionen)



Firmenausflug / Event mit Freunden

GIN-Workshop

Kreiert und brennt euren eigenen GIN
in der Gruppe (inkl. Apéro, Essen etc.)

Andreas Schwallier 1713 St. Antoni
079 512 11 03 schwalliers.ch



Kein *regionaler Beck*,
keine Spezialitäten,
... das wäre der Gipfel!



HOSTELLERIE
AM SCHWARZSEE



le GARAGE



15. Februar (So) Mount Fourchon

Bewertung: SK 7 WS
Treffpunkt: Marly
Transport: Auto
Ausrüstung: Skitourenausrüstung
Verpflegung: Rucksack + Suppe bei den Mönchen
Teilnehmer: max. 7
Kosten: CHF 35
Anmeldung: bis 5 Tage vorher
Leitung: Aeschbacher Urs
Höhenmeter: 1200
Beschrieb: Vom Parkplatz Bourg St. Bernard zum St. Bernard Pass, kurze Abfahrt, Schlussanstieg zum Gipfel. gleicher Weg retour.

20. Februar (Fr) Le Tarent 2548m

Bewertung: SK 5 ZS
Treffpunkt: 8 Uhr
Transport: PW
Ausrüstung: Skitourenausrüstung, Steig-eisen, Pickel
Verpflegung: Pic Nic
Teilnehmer: max. 5
Kosten: Fahrkosten
Anmeldung: bis am 10.2.2026
Leitung: Aerschmann Roger
Höhenmeter: 1450
Beschrieb: Start in l'Etivaz über die Nordflanke

21. Feb. (Sa) Tschipparälle - Mäggisserehore

Bewertung: SK 5 WS+
Treffpunkt: folgt
Transport: Auto
Ausrüstung: Skitouren mit LVS und Schaufel
Verpflegung: Pic-Nic
Teilnehmer: 3-8
Anmeldung: bis am 17.02.2026
Leitung: Cotting Norbert
Hinweis: Spannende Skitour mitten im Niesenkamm

Höhenmeter: 1300
Beschrieb: Springenboden – Mechlistall – Mäggisserehore – Nordgrat – Tschipparälle – Nitzel – Springenboden

28. Februar (Sa) Zahm Andrist / Wild Andrist / Hundshore

Bewertung: SK 7 WS+
Treffpunkt: Wird mitgeteilt
Transport: Auto
Ausrüstung: Skitourenausrüstung
Verpflegung: Pic-Nic
Teilnehmer: max. 7
Kosten: Fahrspesen sowie Bahnticket (ca. CHF 40.00)
Anmeldung: 24. Februar
Leitung: Siffert Patrick
Hinweis: Schöne Freetouring-Runde im Berner Oberland
Höhenmeter: 1600 Aufstieg / 3200 Abfahrt
Beschrieb: Schilthorn – Sattel – Zahm Andrist – Wild Andrist – Hundshore – Rotstockhütte – Wasenegg – Gimmelwald

März 2026

3. März (Di.) Vollmondskitour Schwarzsee

Bewertung: SK 3 WS
Treffpunkt: 18 Uhr Parkplatz Seeweid
Transport: Auto
Ausrüstung: Skitourenausrüstung + Stirnlampe
Teilnehmer: max. 15
Anmeldung: bis am 2. März
Leitung: Schubert Barbara
Hinweis: Sicheres Skifahren mit Stirnlampe im Gelände Voraussetzung!
Höhenmeter: 600
Beschrieb: Vollmondskitour Richtung Mönchsgripd

Berghaus Gurli
Marcel Beyeler
1716 Plaffeien / FR
026 419 19 13
info@berghaus-gurli.ch
www.berghaus-gurli.ch



**erholen,
geniessen,
auftanken...**

**geöffnet Mai-Oktober
www.berghaus-gurli.ch**



**Ob Berg oder Tal.
Wir sind immer für Sie da.**

Generalagentur Dürdingen
Harry Grütter

Duensstrasse 1
3186 Dürdingen
T 026 492 93 93
duedingen@mobiliar.ch

mobiliar.ch

die Mobiliar

2019-04

6. März (Fr) Mont Velan Couloir Hannibal

Bewertung: SH 9, S
Treffpunkt: wird bekannt gegeben
Transport: Auto
Ausrüstung: Skihochtourenausrüstung
komplett
Verpflegung: Rucksack
Teilnehmer: 6
Kosten: Autospesen
Anmeldung: 4. März
Leitung: Jungo Claudia + Blum Andrea
Hinweis: sehr gute Skitechnik zwin-
gend
Höhenmeter: 1800
Beschrieb: Ab Bourg St. Bernard zuerst
dem alten Skilift und über zum Teil steile
Flanken Richtung Velan-Massiv. Auf ca.
3100m erreichen wir den Fuss des Couloirs.
Nun heisst es Ski aufbinden, Steigeisen
montieren und wären ca. 500hm das 40–45°
steile Couloir hoch. Abfahrt wie Aufstieg

7. März (Sa) Bündihore/ Honiesen 2454m

Bewertung: SK 4 ZS
Treffpunkt: nach Vereinbarung
Transport: Auto
Ausrüstung: Skitourenausrüstung
Verpflegung: aus dem Rucksack
Teilnehmer: 6
Kosten: Fahrkosten
Anmeldung: bis am 4.3.26
Leitung: Blum Andrea
Höhenmeter: 1350
Beschrieb: Bündihore, Riedbündihore,
Honiese- alles Namen für denselben Berg.
Zählt zu den beliebtesten und besten Ski-
gipfeln der Niesenkette. Wenn die Verhält-
nisse passen, wählen wir die steile nordsei-
tige Abfahrt.

Reserviere das Datum: Die **Generalver-
sammlung 2026** mit anschliessendem
Nachessen findet am **Samstag den 25. April
ab 19 Uhr im Gasthof Drei Eidgenossen in
Bösingen** statt!

Designfokussierte Architekturlösungen

Ästhetische Funktionalität schafft Erfolg

Des solutions architecturales axées sur le design

La fonctionnalité esthétique. gage de succès



BRÜLHART DUCRET



STADELMANN GmbH

Wir verschönern Ihr Zuhause

■ malen ■ gestalten ■ gipsen

www.stadelmann-gmbh.ch - info@stadelmann-gmbh.ch

Patrick Stadelmann GmbH - Berg 155 - 3185 Schmitten - T. 026 496 02 20 - N. 079 680 01 30

hertli + bertschy ag

elektroinstallationen • haushaltsgeräte



Sanitär- und Heizungsinstallationen

Hauptstrasse 25 | 1716 Plaffeien

Tel. 026 419 23 32 | info@hyko.ch | www.hyko.ch

SKODA

GARAGE
BIFANG
TRACHSEL AG

Ihr  Händler in Plaffeien

garage-bifang.ch

Garage Bifang Trachsel AG
1716 Plaffeien, Tel. 026 419 15 15

Michael Aebischer
Hauptstrasse 8a
CH-3186 Düringen

T 026 493 16 60
F 026 493 35 35
office@velomichael.ch
velomichael.ch



velomichael



Fromagerie Schafer
1785 Cressier
www.montvullykaese.ch

**Beratung – Bewertung –
Verkauf – Finanzierung**

078 600 77 05
Roy der Makler

Erfahren Sie mehr unter:
www.follow.immo
www.roydermakler.ch



Gerüstbau AG
duens
3186 Dürdingen
026 492 02 55
www.duens.ch



Ihr regionaler Elektro-Partner!



3185 Schmitten • 026 496 18 93 • garage-julmy.ch

Schneeschuhwanderung am Mittwoch: 17.12./ 7.1./ 14.1./ 28.1./ 11.2./ 25.2./ 4.3.

Bewertung: SS 4–5 Std WT 1–3
 Treffpunkt: wird bekannt gegeben
 Transport: PW oder ÖV
 Ausrüstung: Schneeschuhausrüstung
 Verpflegung: aus dem Rucksack
 Teilnehmer: max. 15 Personen
 Kosten: Transportkosten
 Anmeldung: bis 2 Tage vor Anlass
 Leitung: Rolli Christian
 Höhenmeter: max. 500
 Beschrieb: Wanderung wo's Schnee hat

21. Januar (Mi) Niremont

Bewertung: SS 5 WT1
 Treffpunkt: Freiburg, Zug ab 8.04
 Transport: ÖV
 Ausrüstung: Schneeschuh
 Verpflegung: PicNic
 Teilnehmer: unbegrenzt
 Kosten: Reise
 Anmeldung: bis 2 Tage vorher per E-Mail
 Leitung: Ackermann Ewald
 Höhenmeter: 660
 Beschrieb: sanfte Aussichtskuppe, Klassiker im FR-Süd: Semsales - Kapelle Notre Dame - Nordflanke - Gipfel - Gouille au Cerf - Semsales

4. Februar (Mi) Burgfeldstand

Bewertung: SS 5–6 WT 2
 Treffpunkt: Freiburg, Zug ab 7.33 oder Bern, Zug ab 8.04
 Transport: ÖV
 Ausrüstung: Schneeschuhe
 Verpflegung: aus dem Rucksack
 Teilnehmer: max 10
 Kosten: Reise
 Anmeldung: bis 2 Tage vorher per Mail
 Leitung: Ackermann Ewald
 Hinweis: phantastische Aussichtsrouten, sehr schöne Streckenführung, sicherer Schneeschuhtritt
 Höhenmeter: 400 obsi, 1000 nizzi

Beschrieb: Bahn aufs Niederhorn – grätwärts zum Gipfel – zurück zur Schmockenallmi – Trail bis Waldegg

18. Februar (Mi) Col de Jaman

Bewertung: SS 4 WT 1–2
 Treffpunkt: Freiburg Zug ab 8.04 Uhr
 Transport: ÖV
 Ausrüstung: Schneeschuhe
 Verpflegung: aus dem Rucksack
 Teilnehmer: max. 25
 Kosten: Reise
 Anmeldung: bis 2 Tage vorher
 Leitung: Ackermann Ewald
 Hinweis: leichte und sanfte Route; bei exzellenten Bedingungen allenfalls eine Schlaufe höher
 Höhenmeter: 400
 Beschrieb: vom Bahnhof les Cases wie Sommerroute zum Pass; gleich zurück

11. März (Mi) Schwennihubel

Bewertung: WA 4–5 T2
 Treffpunkt: Bushaltestelle Wilersgut 9.30; Freiburg Bus ab 9.03
 Transport: ÖV
 Ausrüstung: Wandern
 Verpflegung: aus dem Rucksack
 Teilnehmer: max. 30
 Anmeldung: bis 2 Tage vorher per E-Mail
 Leitung: Ackermann Ewald
 Hinweis: auf guten Pfaden und auf Schleichwegen und ab und zu über oder unter einen Zaun durch, nah an den Senseflühen
 Beschrieb: Frühlingswanderung: Wilersgut – Ruine Maggenberg – obena dr Seisana – Schwennihubel – Sodbach

Reserviere das Datum: Die **Generalversammlung 2026** mit anschliessendem Nachtessen findet am **Samstag den 25. April ab 19 Uhr im Gasthof Drei Eidgenossen in Böisingen** statt!



heizen - kühlen - lüften - regeln - sanitär
chauffer - refroidir - ventiler - régler - sanitaire

www.riedoclima.ch



TOPLERBETRIEB
Gebäudetechnik



Wir schaffen
Verbindungen, welche
Gipfel überragen



Streamline AG

IT | Voice | Security | Network | Web Development | Healthcare
Könizstrasse 60 | 3008 Bern | T 031 388 12 12 | streamline.ch
Bern - Brugg - Gstaad - Langenthal - Solothurn - Thun

ADRESSEN VORSTAND

| | | |
|-------------------------------------------------|-----------------------------------|--------------------------------|
| Präsident | | |
| Pascal Waeber sac@waeber.ch | Hasliweg 16, 3186 Dürdingen | 079 412 74 92 |
| Tourenenchef a.i. | | |
| Manfred Kaderli manfred@kaderli.ch | | 079 716 86 24 |
| Mitgliederwesen | | |
| Fabienne Corpataux fabiennecorpataux@gmx.ch | route du Centre 48, 1723 Marly | 079 263 04 80 |
| Jugend-Organisation | | |
| Brigitt Rüttner brigitt.ruettner@gmail.com | Lustdorf 5, 3186 Dürdingen | 026 497 91 80 |
| Finanzen | | |
| Silvia Poppiti poppitisilvia@hotmail.com | Brugerastrasse 58, 3186 Dürdingen | 026 493 51 11 079 208 02 69 |
| Sekretariat & Kultur | | |
| Jasmin Brühlhart jasminbruelhart@outlook.com | Grottenweg 17, 1735 Giffers | 079 257 34 17 |
| Rettungschef Rettungsstation, Hüttenkommission | | |
| Roland Riedo roland.riedo@bluewin.ch | Junkerweg, 1716 Plaffeien | 026 419 13 66 079 888 11 19 |
| Rettungsstation, Stv. Rettungschef | | |
| Martin Jelk jelkm@bluemail.ch | | 079 628 21 84 |
| Kommunikation / Information | | |
| Patric Zbinden patric.zbinden@gmail.com | Niederried 32, 1716 Oberschrot | 026 419 09 00 079 211 17 22 |

SPEZIALFUNKTIONEN

Tourenkommission
Norbert Cotting, Michel Jungo, Manfred Kaderli, Mathias Sudan, Yannik Waeber, Pascal Waeber

Rettungskommission
Roland Riedo, Pascal Riedo, Philipp Jost, Raphael Saghir, Martin Jelk

ADRESSEN DER TOURENLEITENDEN

| | | |
|---------------------|---------------|--------------------------------|
| Ewald Ackermann | 079 660 36 14 | ewald.ackermann@bluewin.ch |
| Markus Aebischer | 079 375 69 43 | aebischer.m@bluewin.ch |
| Roger Aerschmann | 079 741 33 70 | roger.aerschmann@rega-sense.ch |
| Urs Aeschbacher | 076 368 16 05 | ursaeschbacher@muri-be.ch |
| Norbert Bächler | 079 716 93 42 | norbert.baechler@sensemail.ch |
| Erwin Bertschy | 079 289 91 08 | info@buba-events.ch |
| Nicole Blösch | 079 366 11 24 | nicole.bloesch@gmail.com |
| Andrea Blum | 079 900 25 69 | fam.blum@gmx.ch |
| Jean-Marie Bourqui | 079 321 75 52 | info@b-automation.ch |
| Cedric Brayenovitch | 079 963 08 40 | cedric.bray@outlook.de |
| Jean-Pierre Cotting | 079 231 62 12 | jeanpierre.cotting59@gmail.com |
| Norbert Cotting | 079 933 16 39 | n.cotting@lehmann.info |
| Pascal Ducret | 076 390 57 38 | ducret_pascal@hotmail.com |
| Andrea Fahrni | 026 494 00 22 | andmaier@bluewin.ch |
| Roland Fahrni | 079 255 78 03 | roli.fahrni@sensemail.ch |
| Yvan Gugler | 079 679 39 91 | ygugler@gmail.com |
| Marianne Haag | 079 514 53 08 | mariannehaag@sensemail.ch |
| Martin Jelk | 079 628 21 84 | jelkm@bluemail.ch |
| Claudia Jungo | 079 359 18 52 | claudia_zaugg@hotmail.com |
| Michel Jungo | 079 744 56 59 | michel.jungo@bluewin.ch |
| Christina Müller | 079 431 31 54 | christina_m89@hotmail.com |
| Michael Müller | 079 289 43 80 | michael_mueller86@hotmail.com |
| Nadine Neuhaus | 079 544 81 91 | nadine.neuhaus@bluewin.ch |
| Julien Piller | 079 855 92 90 | julien.piller@icloud.com |
| Christian Rolli | 079 934 05 93 | christian.rolli@rega-sense.ch |
| Florence Rotzetter | 079 443 29 92 | florence.rotzetter@fr.ch |
| Barbara Schubert | 077 482 34 41 | babsi_schubert@gmx.at |
| Patrick Siffert | 079 236 96 72 | patrick.siffert@sensemail.ch |
| Mathias Sudan | 079 433 03 85 | m.sudan@hotmail.com |
| Samuel Thalmann | | thalmannsamu@gmail.com |
| Gian Trepp | 079 262 60 43 | gian.trepp@bluewin.ch |
| Pascal Waeber | 079 412 74 92 | sac@waeber.ch |
| Yannik Waeber | 079 759 15 32 | yannikw@hotmail.com |